

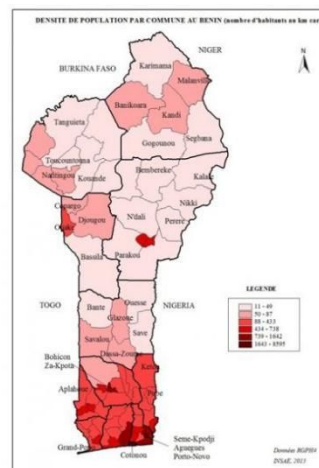
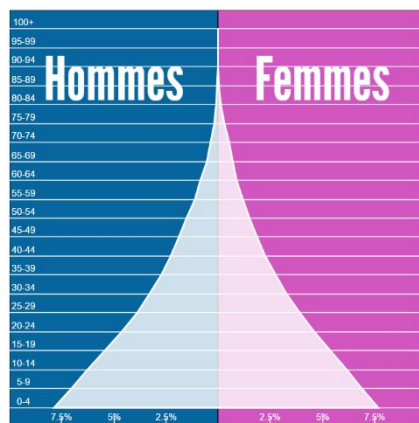
Structure de l'Economie Béninoise

Table des Matières:

Géographie et Population	1
Santé et Education	2
Economie	2
Agriculture	4
Diaspora	5
Développement	5
Horizon 2021	6
Bibliographie	6

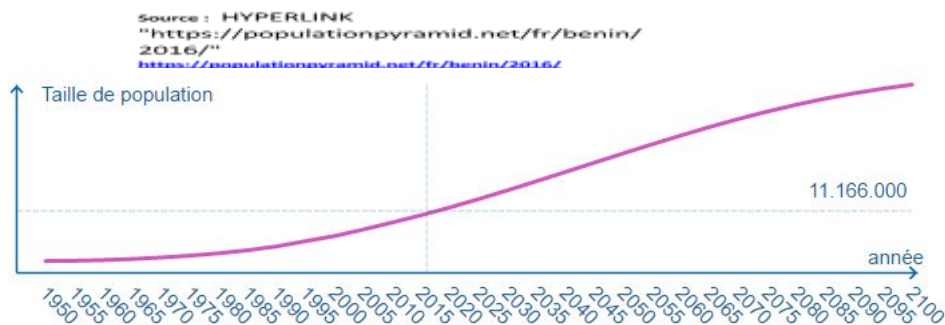
Géographie et Population

Le territoire national s'étend sur 114 763 km² avec les pays limitrophes suivants : le Niger (au Nord), le Nigeria (à l'Est), le Togo (à l'Ouest) et le Burkina Faso (au Nord-Ouest). Le pays est limité au Sud par l'Océan Atlantique. Selon l'INSAE, le Benin a une population (2013) estimée à 10 008 749 d'habitants¹, dont 4 887 820 d'hommes et 5 120 929 de femmes (Institut National de la Statistique et de l'Analyse Economique, 2016). Le Benin jouit d'une population essentiellement jeune, tant parmi les hommes que les femmes, ainsi qu'en témoigne la pyramide des âges à base très élargie. La CIA estime qu'autour de 65% de la population est âgée de moins de 25 ans (US Central Intelligence Agency, 2016). La population croît à un taux exponentiel et est projetée à atteindre 20,8 millions à l'horizon 2045 (Population Pyramid, 2016). Une forte proportion de la population vit dans la partie Sud du pays, où la densité est relativement plus élevée. Le taux de croissance de la population est estimée à 2,75% en 2016 et le ratio des sexes à la naissance est de 1,05 garçon(s)/fille (US Central Intelligence Agency, 2016).



Source : INSAE (
HYPERLINK
"<http://www.insae-bj.org/>"
<http://www.insae-bj.org/>)

¹ La Banque Mondiale estime la population Béninoise à 10,88 millions en 2015. Source: <http://www.banquemondiale.org/fr/country/benin>



Santé et Education

Selon la CIA, le taux de fertilité qui était de 7 enfants par femme dans les années 1990 a baissé à autour de 4.86 en 2016 (US Central Intelligence Agency, 2016). L'âge moyen de la première maternité est estimée à 20.3. La mortalité est estimée à 8 décès/1,000 en 2016. La mortalité maternelle est plus basse et estimée en 2015 à 405 décès/100.000 naissances vivantes. Cependant, la mortalité infantile de 54.2 décès/000 naissances vivantes est encore élevée. Les taux par sexe sont respectivement de 57.3 et 51 décès/000 naissances vivantes pour les garçons et les filles. Le taux de prévalence du VIH/SIDA pour les adultes était estimée à 1.06% en 2015. De même, la malnutrition des enfants demeure un problème, avec une prévalence de 18% (est. 2014) parmi les enfants âgés de moins de 5 ans. L'espérance de vie à la naissance est de 61.9 ans, avec 60.5 ans pour les garçons et 63.3 pour les filles.

Dans le secteur éducatif, le Bénin a réalisé un taux de brut de scolarisation (2013) de 106,3%, un taux net de scolarisation 6-11 ans (2011) de 74,4%, et atteint un taux d'alphabétisation (2011) estimé à 44,6% (Institut National de la Statistique et de l'Analyse Economique, 2016). La moyenne du temps de scolarisation est estimée à 12 ans pour toute la population, avec 14 ans pour les garçons et seulement 11 ans pour les filles (US Central Intelligence Agency, 2016). Le taux d'alphabétisation reste bas avec une moyenne nationale de 38.4% contre 49.9% pour les garçons et 27.3% pour les filles, selon des estimations de 2015 (US Central Intelligence Agency, 2016).

Economie

L'économie Béninoise est dominée par les secteurs tertiaire et primaire. L'informel occupe une place prépondérante dans l'économie locale, étant présent dans tous les secteurs d'activité. L'essentiel du PIB sert à la consommation finale des ménages et celle de l'administration, dans une moindre proportion.

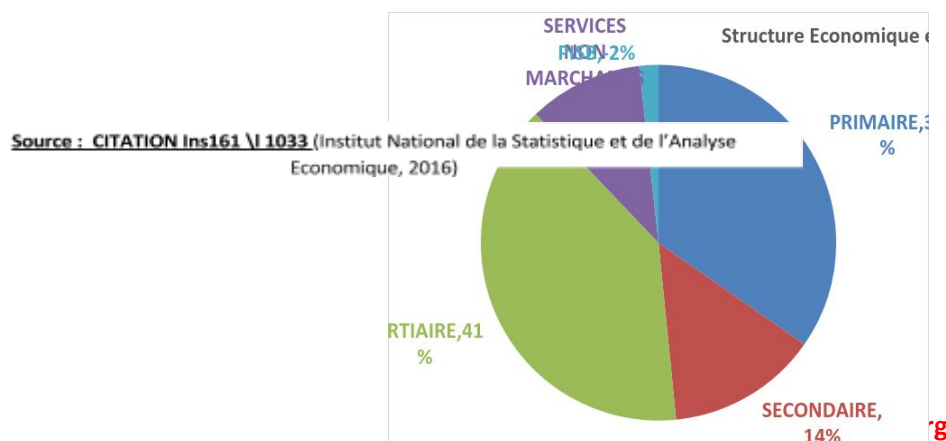
Tableau No. 1 : ORIGINES ET EMPLOIS DU PIB (EN MILLIARDS DE F CFA courants)

	2006	2007	2008	2009	2010	2011	2012
ORIGINE DU PIB							
PRIMAIRE	798.0	826.9	958.4	1006.9	1053.8	1149.0	1252.3
<i>dont informel</i>	794.5	823.2	954.1	1002.4	1049.1	1143.9	1246.8
AGRICULTURE	559.2	575.5	676.0	703.6	735.9	816.1	893.4
<i>dont informel</i>	559.2	575.5	676.0	703.6	735.9	816.1	893.4
ELEVAGE	140.9	148.8	163.9	177.5	186.9	196.6	212.2

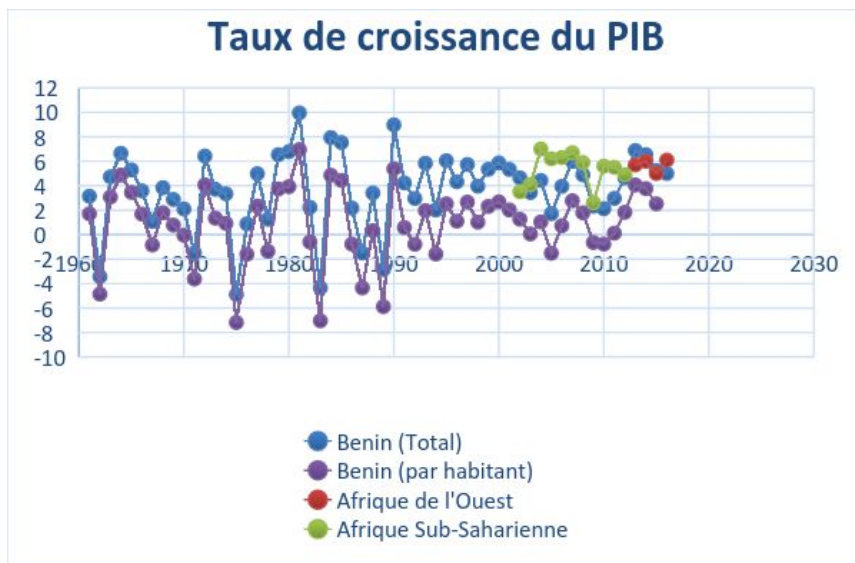
<i>dont informel</i>	140.9	148.8	163.9	177.5	186.9	196.6	212.2
PECHE, FORET	97.9	102.6	118.4	125.7	130.9	136.3	146.7
<i>dont informel</i>	94.4	98.9	114.1	121.2	126.2	131.2	141.1
SECONDAIRE	320.0	342.6	373.5	405.3	429.3	457.5	496.3
<i>dont informel</i>	212.0	229.1	253.9	272.8	277.5	296.6	323.2
INDUSTRIES EXTRACTIVES	5.8	6.3	6.9	7.3	7.4	8.0	8.5
<i>dont informel</i>	5.8	6.3	6.9	7.3	7.4	8.0	8.5
INDUS . MANUFACTURIERES	185.4	198.4	213.1	232.0	250.6	264.7	289.4
<i>dont informel</i>	117.4	125.7	136.8	146.4	148.3	156.9	175.0
ENERGIE	28.4	28.1	28.7	31.0	33.7	35.9	40.6
<i>dont informel</i>	0.0	0.0	0.0	0.0	0.0	0.0	0.0
BTP	100.4	109.8	124.8	135.0	137.7	148.8	157.8
<i>dont informel</i>	88.8	97.1	110.1	119.1	121.8	131.6	139.6
TERTIAIRE	879.6	965.9	1092.9	1123.8	1159.2	1208.2	1425.2
<i>dont informel</i>	657.6	721.6	812.8	839.8	870.3	910.7	1063.1
COMMERCE	412.9	448.7	521.1	526.7	537.0	554.9	616.9
<i>dont informel</i>	303.8	330.3	382.0	387.6	396.5	410.8	455.8
TRANSPORTS & TELECOM	195.1	222.4	250.1	256.4	263.9	273.7	401.8
<i>dont informel</i>	140.2	159.3	178.6	183.8	190.0	197.7	283.6
BANQUES ET ASSURANCES	46.1	50.0	55.5	57.5	59.4	61.8	66.6
<i>dont informel</i>	0.0	0.0	0.0	0.0	0.0	0.0	0.0
AUTRES SERVICES	225.6	244.8	266.1	283.2	298.8	317.8	340.0
<i>dont informel</i>	213.6	231.9	252.2	268.4	283.9	302.3	323.7
SERVICES NON MARCHANDS	259.2	281.6	300.7	320.2	330.9	352.2	375.0
<i>dont informel</i>	1.6	1.8	2.0	2.1	2.2	2.3	2.3
PISB	-42.0	-45.6	-50.6	-52.4	-54.0	-57.3	-62.8
PIB au coût des facteurs	2214.8	2371.5	2674.9	2803.8	2919.1	3109.7	3486.0
<i>dont informel</i>	1665.7	1775.7	2022.8	2117.1	2199.2	2353.5	2635.4
DTI et TVA intérieure	245.4	267.5	295.6	305.3	328.8	333.8	372.2
PIB au prix du marché	2460.2	2639.0	2970.5	3109.1	3247.9	3443.5	3858.2
<i>dont informel</i>	1665.7	1775.7	2022.8	2117.1	2199.2	2353.5	2635.4
EMPLOIS DU PIB							
CONSOMMATION FINALE	2182.4	2326.7	2584.2	2739.2	2874.3	3038.4	3389.4
MENAGES	1884.5	2003.0	2232.3	2364.7	2488.8	2638.3	2953.1
ADMINISTRATIONS	297.9	323.7	351.9	374.5	385.4	400.0	436.4
FORM. BRUTE DE CAPITAL	505.7	545.0	615.6	659.8	683.5	735.6	803.9
FBCF	481.1	526.0	602.5	651.6	666.0	712.9	766.2
PRIVEE	283.9	312.4	357.9	338.1	376.9	394.8	428.8
PUBLIQUE	197.1	213.6	244.7	313.5	289.1	318.1	337.4
VARIATION DE STOCKS	24.6	19.0	13.1	8.1	17.5	22.7	37.7
EXPORTATIONS	454.5	515.8	587.6	490.8	490.8	494.2	600.9
IMPORTATIONS	682.4	748.5	816.9	780.6	800.7	824.7	936.0
PIB au prix du Marché	2460.2	2639.0	2970.5	3109.1	3247.9	3443.5	3858.2

Source: CITATION Ins161 \ 1033 (Institut National de la Statistique et de l'Analyse Economique, 2016)

En 2012, les secteurs tertiaire et primaire ont contribué 41% et 36%, respectivement, au PIB nominal.



Selon l'INSAE, le Benin a réalisé un Produit Intérieur Brut (PIB) par tête (2014) estimé à 456.922 FCFA en 2014, un taux d'inflation (2015) de 0,3% et d'un indice de pauvreté (2011) de 36,2% (Institut National de la Statistique et de l'Analyse Economique, 2016). Le PIB du Benin a évolué en dents de scie au cours des années, ainsi que le présente le diagramme ci-dessous. La période démocratique coïncide avec une stabilité notoire de la croissance économique, avec un taux de croissance moyen de 5,2% réalisé entre 2011 et 2015 (La Banque Mondiale, 2016). Force est de constater que la performance du Benin est en deca de la moyenne en Afrique Sub-Saharienne ainsi que celle de la région Afrique de l'Ouest (en général). Le PIB par habitant suit la tendance de l'évolution du PIB, mais reste bien plus faible. Cet agrégat a même décliné au cours des années 1992, 1994, 2005, 2009 et 2010.

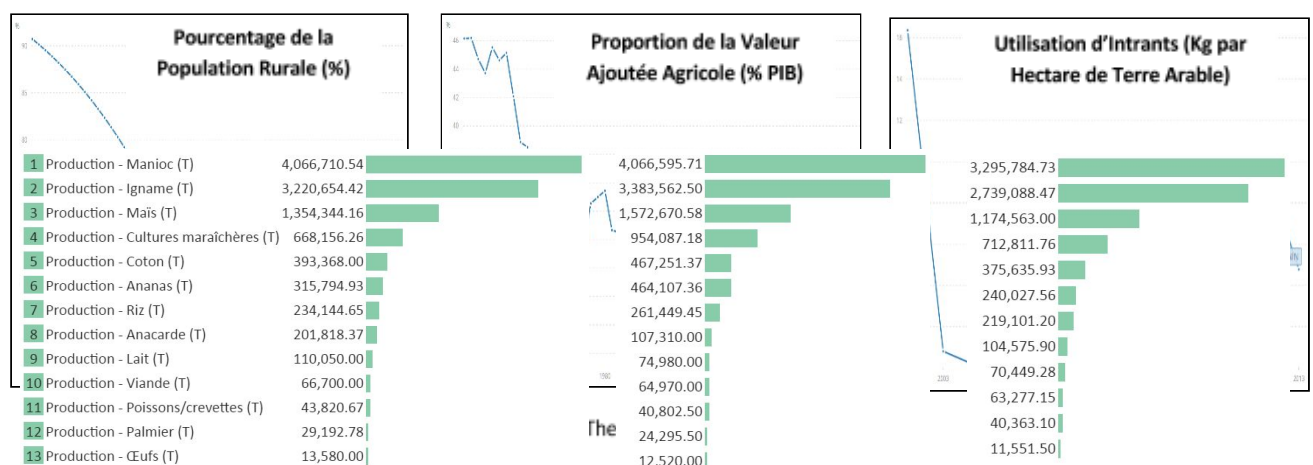


Sources: CITATION LaB162 \ 1033 (La Banque Mondiale, 2016); CITATION MIN16 \ 1033 (MINISTÈRE DU PLAN ET DU DÉVELOPPEMENT - RÉPUBLIQUE DU BÉNIN, 2016), page.7; CITATION Gbe13 \ 1033 (Gbetoenonmon, 2013), page.3; CITATION Gro151 \ 1033 (Groupe de la Banque Africaine de Développement, 2015), page 3.

Le chômage demeure un défi de taille à relever, avec des estimations en 2014 faisant état de seulement 21,2% des jeunes occupés (y compris 14,7% de travailleurs irréguliers et 6,5% de travailleurs réguliers) et 89,6% des jeunes âgés de 15-29 ans exerçant dans le secteur informel (Institut National de la Statistique et de l'Analyse Economique, 2016).

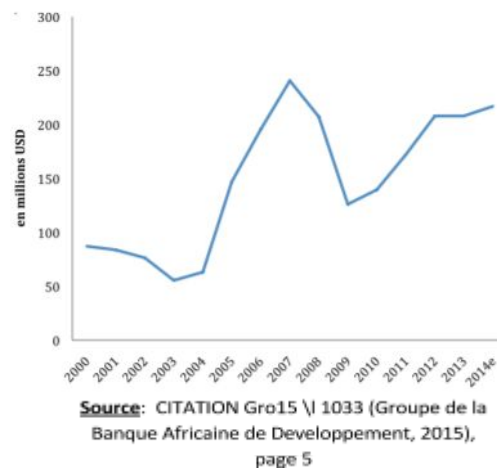
Agriculture

La proportion de la population rurale a été en chute libre, allant de 90.73% en 1960 à 56.07% en 2015. Cependant la contribution de la valeur ajoutée du secteur agricole au PIB a décliné au fil des années, allant de 46% en 1960 à seulement 23% en 2015. Le taux d'utilisation d'intrants agricoles reste bas et estimé à 4.8 kg par hectare de terre arable en 2015 (The World Bank, 2016). Les céréales et tubercules dominent la production nationale, servant à la consommation propre des ménages agricoles. Le coton est le premier produit à l'exportation.



Diaspora

La diaspora Béninoise contribue de façon non-négligeable à la croissance de l'économie nationale. Les transferts de fonds sont estimés à 3% du PIB en majorité en provenance de la France, du Nigeria du Gabon, du Niger et de la Côte d'Ivoire, la diaspora. La diaspora contribue également à la réalisation d'infrastructures scolaires et sanitaires, ainsi que la création d'entreprises (Groupe de la Banque Africaine de Développement, 2015). Le diagramme ci-contre présente une estimation des flux de transferts reçus entre 2000 et 2014.

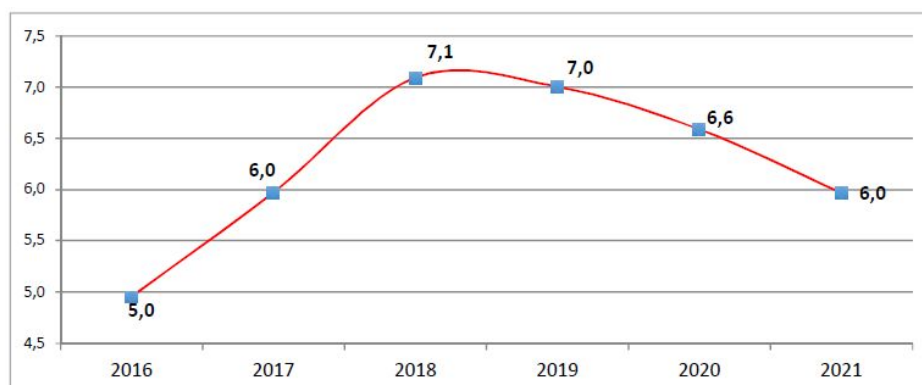


Développement

Le Bénin est classé par la Banque Mondiale dans le groupe des pays à faible revenu. Selon la Banque Mondiale, le taux de pauvreté s'est accru récemment, malgré un taux de croissance moyen de 5,2% réalisé entre 2011 et 2015 (La Banque Mondiale, 2016). L'indice de pauvreté était estimé à 36,2% en 2011 (Institut National de la Statistique et de l'Analyse Economique, 2016). En 2014, le Bénin a occupé la 168ème place sur 190 dans le concert des nations pour sa performance de l'Indicateur de Développement Humain (IDH) (IDH, 2016). Au classement général de l'indice Doing Business, le Bénin a perdu deux places dans l'édition de 2017 par rapport à celle de 2016, occupant désormais la position 155 sur 190 (The World Bank, 2016). Le rapport note une amélioration nette dans le délai requis pour enregistrer une entreprise ainsi que le délai d'accès à l'électricité. Dans ces deux domaines, le Bénin a gagné 60 et 3 places, respectivement.

Horizon 2021

Le « Gouvernement du Changement » a concocté un projet d'action très alléchant pour le quinquennat 2016-2021. Il est prévu un taux moyen de croissance annuel de PIB nominal de 6.5% et un budget de 9 039 milliards FCFA. La stratégie de financement du gouvernement repose sur une contribution de 61% du secteur privé accompagnée d'une participation de 39% du Gouvernement. Quarante-cinq projets fars permettront de relancer l'économie nationale, regroupés en 9 secteurs clés que sont : le tourisme, l'agriculture, les infrastructures, le numérique, l'électricité, le cadre de vie, la création d'une cité d'innovation et du savoir, l'eau potable et la protection sociale (MINISTÈRE DU PLAN ET DU DÉVELOPPEMENT - RÉPUBLIQUE DU BÉNIN, 2016).



Bibliographie

Benin Data Portal. (2016). *Benin Data Portal*. Récupéré sur Benin Data At-a-Glance:
<http://benin.opendataforafrica.org/>

Gbetoenonmon, A. (2013). *Le Bénin en Afrique de l'Ouest: Visions, défis et contraintes économiques*. Friedrich Ebert Stiftung. Cotonou: Friedrich Ebert Stiftung. Consulté le December 15, 2016, sur
<http://library.fes.de/pdf-files/bueros/benin/10691.pdf>

Groupe de la Banque Africaine de Développement. (2015, Juillet 7). *Groupe de la Banque Africaine de Développement*. Récupéré sur L'observatoire de l'Afrique de l'Ouest:
http://www.afdb.org/fileadmin/uploads/afdb/Documents/Publications/L%E2%80%99observatoire_de_l%E2%80%99Afrique_de_l_Ouest_-_num%C3%A9ro_7_-_FR.pdf

Groupe de la Banque Africaine de Développement. (2015, Avril). *Groupe de la Banque Africaine de Développement*. Récupéré sur L'observatoire de l'Afrique de l'Ouest: Numero 6:
http://www.afdb.org/fileadmin/uploads/afdb/Documents/Publications/West_Africa_Monitor_Quarterly_%E2%80%93_Issue_6_%E2%80%93_FR_-_04_2015.pdf

IDH. (2016). *IDH*. Récupéré sur Palmarès – Indicateur de développement humain (IDH):
<https://www.populationdata.net/palmares/idh/>

Institut National de la Statistique et de l'Analyse Economique. (2016). *République du Bénin: Institut National de la Statistique et de l'Analyse Economique*. Consulté le Decembre 15, 2016, sur <http://www.insae-bj.org/>

Institut National de la Statistique et de l'Analyse Economique. (2016). *République du Bénin: Institut National de la Statistique et de l'Analyse Economique*. Récupéré sur Produit intérieur brut:
<http://www.insae-bj.org/produit-interieur.html>

La Banque Mondiale. (2016, Decembre 12). *La Banque Mondiale*. Récupéré sur Pays: Bénin:
<http://www.banquemondiale.org/fr/country/benin>

La Banque Mondiale. (2016). *La Banque Mondiale*. Récupéré sur Bénin Présentation:
<http://www.banquemondiale.org/fr/country/benin/overview>

La Banque Mondiale. (2016). *La Banque Mondiale*. Récupéré sur Donnees: Benin:
<http://donnees.banquemondiale.org/pays/benin>

MINISTÈRE DU PLAN ET DU DÉVELOPPEMENT - RÉPUBLIQUE DU BÉNIN. (2016). *Programme D'actions Du Gouvernement 2016-2021*. MINISTÈRE DU PLAN ET DU DÉVELOPPEMENT - RÉPUBLIQUE DU BÉNIN, DIRECTION GENENRALE DES POLITIQUES DE DEVELOPPEMENT. Cotonou: MINISTÈRE DU PLAN ET DU DÉVELOPPEMENT - RÉPUBLIQUE DU BÉNIN.

Population Pyramid. (2016). *Population Pyramid*. Récupéré sur Pyramides des âges pour le monde entier de 1950 à 2100: <https://populationpyramid.net/fr/benin/2016/>

The World Bank. (2016). *Doing Business*. Récupéré sur Ease of Doing Business in Benin:
<http://www.doingbusiness.org/data/exploreeconomies/benin>

The World Bank. (2016). *The World Bank*. Récupéré sur Agriculture & Rural Development:
<http://data.worldbank.org/topic/agriculture-and-rural-development?locations=BJ>

US Central Intelligence Agency. (2016). *US Central Intelligence Agency*. Récupéré sur The World Factbook: Benin:
<https://www.cia.gov/library/publications/the-world-factbook/geos/bn.html>